



บริษัท เซาท์ สตีล อินดัสทรี จำกัด (มหาชน)

Chow Steel Industries Public Company Limited

Unit 2/1006-2/1008 ชั้น 10 อาคาร 2 เอฟวายไอ เซ็นเตอร์ 2525 ถนนพระราม 4 แขวงคลองเตย เขตคลองเตย กรุงเทพมหานคร 10110

Unit 2/1006-2/1008, 10th Floor, Two FYI Center, 2525 Rama 4 Road, Khlongtoei, Khlongtoei, Bangkok 10110

Tel : +66 2 033 0901-12

E-mail: info@chowsteel.com

website: www.chowsteel.com

Fax : +66 2 033 0900

Registration No.0107552000049

แผนป้องกันและระงับอัคคีภัย

บริษัท เซาท์ สตีล อินดัสทรี จำกัด (มหาชน)

เลขที่ 518/1 หมู่ 9 ตำบลหนองกิ้ง อำเภอกบินทร์บุรี จังหวัดปราจีนบุรี

25110

โทร. 037-455641-24

สำนักงานใหญ่ : Unit 2/1006-2/1008 ชั้น 10 อาคาร 2 เอฟวายไอ เซ็นเตอร์ 2525 ถนนพระราม 4 แขวงคลองเตย เขตคลองเตย กรุงเทพมหานคร 10110

โรงงาน : 518/1 หมู่ที่ 9 ตำบลหนองกิ้ง อำเภอกบินทร์บุรี จังหวัดปราจีนบุรี โทร (037)455-642-3 แฟกซ์ (037)455-644



บริษัท เซาท์ สตีล อินดัสทรี จำกัด (มหาชน)

Chow Steel Industries Public Company Limited

Unit 2/1006-2/1008 ชั้น 10 อาคาร 2 เอฟวายไอ เซ็นเตอร์ 2525 ถนนพระราม 4 แขวงคลองเตย เขตคลองเตย กรุงเทพมหานคร 10110

Unit 2/1006-2/1008, 10th Floor, Two FYI Center, 2525 Rama 4 Road, Khlongtoei, Khlongtoei, Bangkok 10110

Tel : +66 2 033 0901-12

E-mail: info@chowsteel.com

website: www.chowsteel.com

Fax : +66 2 033 0900

Registration No.0107552000049

ที่มาและความสำคัญแผนป้องกันและระงับอัคคีภัย

ตามกฎหมายว่าด้วยการกำหนดมาตรฐาน ในการบริหารจัดการ และดำเนินการด้านความปลอดภัย อาชีวอนามัย และสภาพแวดล้อมในการทำงานเกี่ยวกับการป้องกันและระงับอัคคีภัย พ.ศ.2555

1.หลักการและเหตุผล

ตามกฎหมายว่าด้วยการกำหนดมาตรฐาน ในการบริหารจัดการ และดำเนินการด้านความปลอดภัย อาชีวอนามัย และสภาพแวดล้อมในการทำงานเกี่ยวกับการป้องกันและระงับอัคคีภัย พ.ศ.2555 กำหนดให้สถานประกอบการที่มีลูกจ้างตั้งแต่ห้าสิบคนขึ้นไปนายจ้างต้องจัดทำแผนป้องกันและระงับอัคคีภัยในสถานประกอบการประกอบด้วย การตรวจตราการอบรมการณรงค์ป้องกันอัคคีภัย การดับเพลิงการอพยพหนีไฟและการบรรเทาทุกข์โดยให้นายจ้างจัดเก็บแผนป้องกันและระงับอัคคีภัย ณ สถานประกอบการพร้อมที่จะให้พนักงานตรวจสอบความปลอดภัยตรวจสอบได้ ดังนั้นทางบริษัท เซาท์ สตีล อินดัสทรี จำกัด (มหาชน) จึงได้จัดทำแผนแนวทางป้องกันและระงับอัคคีภัยไว้เพื่อให้เป็นไปตาม กฎกระทรวงกำหนดมาตรฐาน ในการบริหารจัดการ และดำเนินการด้านความปลอดภัย อาชีวอนามัย และสภาพแวดล้อมในการทำงานเกี่ยวกับการป้องกันและระงับอัคคีภัย พ.ศ.2555

2.วัตถุประสงค์

- 2.1 เพื่อเป็นการป้องกันการสูญเสียทั้งชีวิตและทรัพย์สินจากอัคคีภัย
- 2.2 เพื่อสร้างความมั่นใจในเรื่องความปลอดภัยต่อพนักงานกรณีเกิดเหตุเพลิงไหม้
- 2.3 เพื่อลดอัตราการเสี่ยงต่อการเกิดเหตุอัคคีภัย
- 2.4 เพื่อสร้างทัศนคติที่ดีต่อพนักงานในสถานประกอบการ

3.ขอบเขตพื้นที่ประกอบด้วย

- 3.1 อาคารส่วนที่เป็นสำนักงาน
- 3.2 อาคารส่วนการผลิต (โรงงาน)
- 3.3 โครงการ

4.แผนป้องกันและระงับอัคคีภัย ประกอบด้วย

แผนก่อนเกิดเหตุเพลิงไหม้

- 4.1 แผนการตรวจตรา
- 4.2 แผนการอบรม
- 4.3 แผนการรณรงค์ป้องกันอัคคีภัย

แผนเมื่อเกิดเหตุจริง

- 4.4 แผนการดับเพลิง
- 4.5 แผนอพยพหนีไฟ

สำนักงานใหญ่ : Unit 2/1006-2/1008 ชั้น 10 อาคาร 2 เอฟวายไอ เซ็นเตอร์ 2525 ถนนพระราม 4 แขวงคลองเตย เขตคลองเตย กรุงเทพมหานคร 10110
โรงงาน : 518/1 หมู่ที่ 9 ตำบลหนองกิ้ง อำเภอกบินทร์บุรี จังหวัดปราจีนบุรี โทร (037)455-642-3 แฟกซ์ (037)455-644



บริษัท เซา์ สตีล อินดัสทรี จำกัด (มหาชน)

Chow Steel Industries Public Company Limited

Unit 2/1006-2/1008 ชั้น 10 อาคาร 2 เอพาร์ไอ เซ็นเตอร์ 2525 ถนนพระราม 4 แขวงคลองเตย เขตคลองเตย กรุงเทพมหานคร 10110

Unit 2/1006-2/1008, 10th Floor, Two FYI Center, 2525 Rama 4 Road, Khlongtoei, Khlongtoei, Bangkok 10110

Tel : +66 2 033 0901-12

E-mail: info@chowsteel.com

website: www.chowsteel.com

Fax : +66 2 033 0900

Registration No.0107552000049

แผนหลังเกิดเหตุ

4.6 แผนบรรเทาทุกข์

4.7 แผนการปฏิรูปฟื้นฟู

5.แผนป้องกันและระงับอัคคีภัย จำนวนได้เป็น 3 กรณี ดังนี้

5.1 กรณีเหตุการณ์ปกติ ให้ดำเนินการซักซ้อมวิธีการตามแผนป้องกันอัคคีภัยเพื่อให้เกิดความเข้าใจตรงกัน ได้แก่

การจัดฝึกอบรมและฝึกปฏิบัติวิธีป้องกันและระงับอัคคีภัย การตรวจเช็คป้องกันอัคคีภัยและซักซ้อมอพยพหนีไฟ

5.2 กรณีเกิดเหตุเพลิงไหม้ ให้ดำเนินการตามแผนการป้องกันและระงับอัคคีภัยกับแผนการอพยพหนีไฟ

5.3 กรณีเพลิงไหม้สงบลงแล้ว ให้ดำเนินการตามแผนบรรเทาทุกข์และแผนปฏิรูปฟื้นฟู

6.รายละเอียดแผนป้องกันและระงับอัคคีภัย

6.1 รายละเอียด แผนการตรวจตรา

6.1.1 แผนการตรวจตรา รปภ. ตรวจประจำวัน

1. ผู้ตรวจความปลอดภัย คือ เจ้าหน้าที่รักษาความปลอดภัย

2. คอบคุมบุคคลเข้า-ออก บริเวณโรงงาน

3. รปภ.เดินตรวจตราความปลอดภัยและสภาพแวดล้อมบริเวณรอบโรงงานและจุดเสี่ยงที่มีอัตราการเกิดอัคคีภัย เช่น ตู้ระบบควบคุมไฟฟ้า เป็นต้น

4. การเดินตรวจตราความปลอดภัย ของ รปภ. จะต้องเดินตรวจทุก 1 ชั่วโมง

5. รปภ.ส่งรายงาน หรือสมุดรายงานความปลอดภัย (ทุกเช้า) ให้กับฝ่ายบุคคลตรวจสอบ

6. ฝ่ายบุคคลทำการตรวจสอบสมุดรายงานความปลอดภัย

7. ในกรณีเกิดปัญหา ฝ่ายบุคคลหรือ จป.วิชาชีพ จะดำเนินการแจ้งฝ่ายที่เกี่ยวข้องให้ ปรับปรุงแก้ไขให้เรียบร้อย

8. ในกรณีเกิดปัญหา (ฉุกเฉิน) รปภ.แจ้ง จป.วิชาชีพ หรือฝ่ายที่เกี่ยวข้องทันที

8.1 จป.วิชาชีพ ลงพื้นที่ ดำเนินการตรวจสอบสถานการณ์ ประเมินสถานการณ์ อยู่ในเกณฑ์ ควบคุมได้/ไม่ได้

8.2 ในกรณีสถานการณ์ควบคุมไม่ได้ แจ้งเจ้าหน้าที่หน่วยงานที่เกี่ยวข้องเพื่อสนับสนุนดำเนินการตามแผนฉุกเฉินของสถานการณ์ที่วางไว้

9. แจ้งข้อบกพร่อง/เสนอแนะในการตรวจตราเพิ่มเติม

6.1.2 แผนการตรวจตรา เจ้าหน้าที่ความปลอดภัย อาชีวอนามัย และสภาพแวดล้อมในการทำงาน ระดับวิชาชีพ

1. ผู้ตรวจตราคือ เจ้าหน้าที่ความปลอดภัย อาชีวอนามัย และสภาพแวดล้อมในการทำงาน ระดับวิชาชีพ (จป.วิชาชีพ)

2. จป.วิชาชีพต้องตรวจสอบสภาพแวดล้อมในการทำงานของโรงงาน ให้มีความปลอดภัยเป็นประจำ

3. จป.วิชาชีพรวมถึงหัวหน้างานแต่ละแผนก ตรวจสอบอุปกรณ์ฉุกเฉิน เช่น ถังดับเพลิง ทางหนีไฟ บันไดหนีไฟ เป็นต้น

4. กรณีพบอุปกรณ์ชำรุดเสียหาย ดำเนินการแจ้งเจ้าของพื้นที่รับผิดชอบ ให้ดำเนินการแก้ไขปรับปรุง

สำนักงานใหญ่ : ถนน 2/1006-2/1008 ชั้น 10 อาคาร 2 เอพาร์ไอ เซ็นเตอร์ 2525 ถนนพระราม 4 แขวงคลองเตย เขตคลองเตย กรุงเทพมหานคร 10110
โรงงาน : 518/1 หมู่ที่ 9 ตำบลหนองอี อำเภอกบินทร์บุรี จังหวัดปราจีนบุรี โทร (037)455-642-3 แฟกซ์ (037)455-644



บริษัท เซา์ สตีล อินดัสทรี จำกัด (มหาชน)

Chow Steel Industries Public Company Limited

Unit 2/1006-2/1008 ชั้น 10 อาคาร 2 เอพาร์ไอ เซ็นเตอร์ 2525 ถนนพระราม 4 แขวงคลองเตย เขตคลองเตย กรุงเทพมหานคร 10110

Unit 2/1006-2/1008, 10th Floor, Two FYI Center, 2525 Rama 4 Road, Khlongtoei, Khlongtoei, Bangkok 10110

Tel : +66 2 033 0901-12

E-mail: info@chowsteel.com

website: www.chowsteel.com

Fax : +66 2 033 0900

Registration No.0107552000049

7.รายละเอียดแผนอบรม

บริษัท เซา์ สตีล อินดัสทรี จำกัด (มหาชน) ได้มีแผนการจัดการฝึกอบรม และสนับสนุนการจัดการจัดกิจกรรมให้ความรู้กับพนักงานเกี่ยวกับด้านการป้องกันและระงับอัคคีภัย เพื่อให้พนักงานได้มีความรู้พื้นฐานในการช่วยเหลือตัวเองและผู้อื่น ในกรณีเกิดเพลิงไหม้จริงได้ โดยแผนการจัดการอบรมมีรายละเอียด ดังนี้

7.1 การฝึกอบรมให้ความรู้เพื่อให้บุคลากรทุกคนมีความรู้ความเข้าใจในเรื่องการดับเพลิงเบื้องต้นวิธีใช้อุปกรณ์ดับเพลิงประเภทต่างๆการดูแลอุปกรณ์ดับเพลิงภายในอาคารรวมถึงทราบตำแหน่งที่ตั้งแผนสวิทช์ (เก้าอี้เก้าอี้) และวิธีตัดกระแสไฟฟ้าในกรณีฉุกเฉินทราบจุดที่ตั้งของถังดับเพลิงบริเวณใกล้ถึงหน่วยงาน

7.2 การฝึกอบรมฝึกปฏิบัติโดยการซ้อมการระงับอัคคีภัยและอพยพหนีไฟอย่างน้อยปีละ 1 ครั้ง

8.รายละเอียดแผนการตรวจเช็คป้องกันอัคคีภัย

บริษัท เซา์ สตีล อินดัสทรี จำกัด (มหาชน) ได้มีการจัดแผนการตรวจเช็ค ซึ่งเป็นแผนที่จัดทำขึ้นเพื่อมุ่งใจให้พนักงานใส่ใจและตระหนักถึงความปลอดภัยในการปฏิบัติงานโดยมีการส่งเสริมในเรื่องการป้องกันและระงับอัคคีภัยในสำนักงานซึ่งแผนตรวจเช็คอัคคีภัยประกอบด้วย

1. จัดบอร์ดให้ความรู้ในเรื่องสาเหตุการเกิดอัคคีภัยความเสียหาย และผลกระทบที่เกิดขึ้น จากเหตุอัคคีภัย

2. แนวทางการปฏิบัติเพื่อป้องกันการเกิดอัคคีภัย

3. ติดตั้งป้ายเตือนห้ามวิธีปฏิบัติในบริเวณที่เสี่ยงต่อการเกิดอัคคีภัย

4. ออกระเบียบข้อบังคับในการตรวจสอบเครื่องใช้ในการระงับอัคคีภัย

9.รายละเอียดแผนการดับเพลิง

9.1 การแจ้งเหตุกรณีเกิดเหตุในเวลาราชการรายละเอียดข้อมูลติดต่อสื่อสารและผังการ ปฏิบัติงานพร้อมเบอร์โทรฉุกเฉิน

1. ผู้พบเหตุกรณีแจ้งฝ่ายบุคคล

2. ฝ่ายประสานงาน แจ้งให้กับทุกฝ่ายรับทราบ

3. ทุกคนทำการอพยพหนีไฟตามแผนการซักซ้อมประจำปี

9.2 การดับเพลิงขั้นต้น

1. ผู้พบเหตุกรณีคนแรกทำการดับเพลิงขั้นต้นด้วยเครื่องดับเพลิงและหากรู้ว่าตัดเอาที่ไฟฟ้าอยู่ที่ไหนควรรีบดับเก้าอี้เก้าอี้ก่อน

2. แจ้งเหตุที่ศูนย์ประสานงานรปภ.เวรยามเพื่อช่วยกันดับเพลิง

3. แจ้งชุดปฏิบัติการดับเพลิงเข้าควบคุม

4. กรณีที่ไม่สามารถควบคุมเพลิงได้ให้รีบปิดคัทเอาท์บริเวณที่เกิดเหตุโดยเร็วที่สุด

5. ส่งสัญญาณแจ้งเหตุเพลิงไหม้ประจำที่ใกล้สุดแล้วรายงานต่อผู้บังคับบัญชาการเหตุการณ์

6. แจ้งหน่วยดับเพลิง เทศบาลตำบลหนองอี โทร 037-455457 สถานีดับเพลิงเขตอุตสาหกรรม KIZ โทร 037-455006

9.3 การดับเพลิงขั้นรุนแรง

1. ให้ยกรับจัดการจัดการจราจร โดยรอบเพื่ออำนวยความสะดวกแก่การเคลื่อนย้ายรถยนต์ และเอกสารที่สำคัญและให้รถดับเพลิงสามารถเข้าดับเพลิงได้โดยสะดวก

2. เคลื่อนย้ายบุคลากรทรัพย์สินและเอกสารที่สำคัญไปยังจุดรวมพลของบริษัท

สำนักงานใหญ่ : ถนน 2/1006-2/1008 ชั้น 10 อาคาร 2 เอพาร์ไอ เซ็นเตอร์ 2525 ถนนพระราม 4 แขวงคลองเตย เขตคลองเตย กรุงเทพมหานคร 10110
โรงงาน : 518/1 หมู่ที่ 9 ตำบลหนองอี อำเภอกบินทร์บุรี จังหวัดปราจีนบุรี โทร (037)455-642-3 แฟกซ์ (037)455-644

10.รายละเอียดแผนการอพยพหนีไฟ

บริษัท เซอร์ สตีล อินดัสทรี จำกัด (มหาชน) ได้กำหนดวิธีการอพยพหนีไฟขึ้น เพื่อความปลอดภัยในชีวิตของพนักงาน และทรัพย์สินที่มีค่าในขณะเกิดเหตุเพลิงไหม้ นอกจากนี้จะมีการซ้อมเป็นประจําแผนอพยพหนีไฟนั้นจัดเป็นองค์ประกอบสำคัญที่จะทำให้พนักงานเกิดความเข้าใจ เกี่ยวกับวิธีการอพยพหนีไฟได้อย่างรวดเร็วและปลอดภัยซึ่งในการอพยพหนีไฟ ผู้รับผิดชอบในแต่ละหน่วยงานระดับหัวหน้าขึ้นไป จะต้องทำหน้าที่เป็นเจ้าหน้าที่อพยพหนีไฟซึ่งจะต้องปฏิบัติดังนี้

10.1 ตรวจสอบจำนวนพนักงานในหน่วยงานของตนเองว่า มีการอพยพหนีไฟออกไปยังบริเวณที่ปลอดภัยครบทุกคนหรือไม่ และในกรณีที่หน่วยงานของตนเอง มีเอกสารสำคัญที่ต้องเก็บรักษาไว้ จะต้องรับนำเอกสารสำคัญเหล่านั้นรวบรวมไว้ และนำออกไปจากสถานที่เกิดเหตุด้วย (ถ้าทำได้)

10.2 เป็นผู้เฝ้าทางให้แก่พนักงานเพื่ออพยพหนีไฟไปตามทางออกที่จัดไว้

10.3 ทำการตรวจสอบโดยนับจำนวนพนักงานที่อพยพ มาถึงจุดนัดพบ หรือจุดรวมพล

10.4 หากพบว่ายังมีพนักงานติดอยู่ในพื้นที่ที่เกิดอัคคีภัยต้องรีบดำเนินการแจ้งหน่วยช่วยชีวิต เพื่อเข้าไปค้นหาและทำการช่วยชีวิตพนักงานที่ยังติดค้างอยู่ในพื้นที่ที่เกิดอัคคีภัย

10.5 กรณีที่พนักงานอพยพออกมาอยู่ที่จุดรวมพลแล้วมีอาการเจ็บป่วยเช่น เป็นลม ช็อคหมดสติหรือบาดเจ็บ ให้แจ้งหน่วยช่วยชีวิตทำการปฐมพยาบาลเบื้องต้น หากอาการไม่ดีขึ้น ให้ติดต่อหน่วยยานพาหนะ เพื่อนำส่งโรงพยาบาลต่อไปโดยเร็ว

11.รายละเอียดแผนบรรเทาทุกข์

การบรรเทาทุกข์ระหว่างเกิดเหตุ และภายหลังเหตุการณ์สงบลง จะมอบหมายให้เป็นหน้าที่ของศูนย์บัญชาการเหตุการณ์ที่จะต้องดำเนินการในขั้นตอน ดังต่อไปนี้

11.1.การบรรเทาทุกข์ระหว่างเกิดเหตุ ประกอบด้วย

1. ประสานงานกับหน่วยงานของรัฐ เพื่อรายงานสถานการณ์ที่เกิดขึ้น และขอรับความช่วยเหลือ
2. ค้นหาผู้เสียหาย และช่วยชีวิต ซึ่งอาจติดค้างอยู่ในสถานที่เกิดเหตุ
3. เคลื่อนย้ายผู้ประสบภัย และทรัพย์สินที่สำคัญออกจากที่เกิดเหตุ
4. ทิมบรรเทาทุกข์ให้ความช่วยเหลือปฐมพยาบาล

11.2 การบรรเทาทุกข์ภายหลังเหตุการณ์สงบ ประกอบด้วย

1. รายงานสรุปสถานการณ์ที่เกิดขึ้นและประเมินความเสียหาย
2. เสนอวิธีปรับปรุงแก้ไขปัญหาละพาะหน้าเพื่อให้ธุรกิจสามารถดำเนินการต่อไปได้เร็วที่สุด เช่น การจัดหาสถานที่ปฏิบัติงานชั่วคราว หรือ ซ่อมแซมปรับปรุงสถานที่
3. ทิมบรรเทาทุกข์ช่วยเหลือและสงเคราะห์ผู้ประสบภัยทุกคนให้เกิดความปลอดภัย

2.แผนฟื้นฟูบูรณะ

บริษัท เซอร์ สตีล อินดัสทรี จำกัด (มหาชน) ได้แบ่งการฟื้นฟูบูรณะออกเป็น 3 ประเภท ดังนี้

12.1 แผนการฟื้นฟูบูรณกิจเบื้องต้น

ในกรณีที่เกิดเพลิงไหม้หรืออุบัติเหตุ ให้ผู้บริหาร ร่วมกับคณะกรรมการความปลอดภัย อาชีวอนามัยและสภาพแวดล้อมในการทำงานทำการหาสาเหตุและแก้ไขปัญหามือเบื้องต้น โดยห้ามบุคคลที่ไม่มีหน้าที่เกี่ยวข้องเข้ามา ยังบริเวณดังกล่าวโดยเด็ดขาด เมื่อระงับอัคคีภัย ได้แล้วให้มีการตรวจสอบคุณภาพอากาศภายในอาคาร รวมทั้งสารพิษต่างๆ ที่อาจตกค้างภายในอาคาร ให้มีความปลอดภัยก่อนการอนุญาตให้พนักงานเข้าภายในอาคาร

12.2 แผนการฟื้นฟูบูรณเพลิงไหม้บางส่วน

ภายหลังเกิดเหตุเพลิงไหม้บางส่วนที่ไม่รุนแรง ให้ผู้บริหาร ร่วมกับคณะกรรมการความปลอดภัย อาชีวอนามัยและสภาพแวดล้อมในการทำงาน จะต้องเข้าตรวจสอบพื้นที่เพื่อความปลอดภัย และห้ามบุคคลที่ไม่มีหน้าที่เกี่ยวข้องเข้าพื้นที่และปฏิบัติตามข้อ (12.1) และให้ฝ่ายที่เกี่ยวข้อง ไปแจ้งที่ว่าการอํานอกกบินทร์บุรีกับหน่วยงานราชการที่เกี่ยวข้องตรวจสอบพื้นที่อีกครั้ง หากมีความเห็นร่วมกันว่าโครงสร้างของอาคารยังอยู่ในสภาพที่ปลอดภัยสามารถซ่อมแซมใช้งานได้ ฝ่ายที่เกี่ยวข้องจะต้องรีบดำเนินการจัดจ้างผู้รับเหมา เข้ามาทำการปรับปรุงซ่อมแซมพื้นที่ เป็นการด่วน

12.3 แผนการฟื้นฟูบูรณเพลิงไหม้รุนแรง

ภายหลังเกิดเหตุเพลิงไหม้รุนแรง ให้ฝ่ายที่เกี่ยวข้อง ทำการปิดกั้นบริเวณดังกล่าวให้มิดชิด เพื่อห้ามบุคคลเข้าไปโดยไม่ได้รับอนุญาต และให้ประสานงานไปยังที่อํานอสนนชัยเขตเพื่อ ให้เข้ามาสำรวจสภาพอาคารว่ายังสามารถใช้งานได้หรือไม่ หากยังสามารถใช้ได้ก็ให้ดำเนินการจัดจ้างผู้รับเหมาเข้าทำการปรับปรุงซ่อมแซมพื้นที่โดยเร็ว หากไม่สามารถใช้อาคารที่เกิดได้อีก ให้รีบแจ้งหน่วยงานที่เกี่ยวข้องทันที เพื่อขอความเห็นชอบในการจัดหาสถานที่ทำงานใหม่เป็นการชั่วคราว

13. หน้าที่ความรับผิดชอบของผู้เกี่ยวข้อง เมื่อเกิดเหตุการณ์เพลิงไหม้

การป้องกัน และระงับอัคคีภัยในบริษัท บริษัท เซอร์ สตีล อินดัสทรี จำกัด (มหาชน) จะมีผู้รับผิดชอบดังนี้

13.1 ฝ่ายบริหาร หมายถึง ผู้ว่าการหรือผู้ที่ได้รับมอบหมายจากผู้ว่าการ มีหน้าที่รับผิดชอบดังนี้

1. ทบทวนนโยบายด้านความปลอดภัยของหน่วยงานความปลอดภัย อย่างสม่ำเสมอและสนับสนุนการดำเนินงาน การด้านความปลอดภัย ของทางหน่วยงานความปลอดภัย
2. พิจารณาอนุมัติ แผนฉุกเฉิน ป้องกัน และระงับอัคคีภัย
3. ปฏิบัติตามข้อแนะนำสำหรับพนักงาน เมื่อเกิดเหตุการณ์ฉุกเฉินขึ้นในพื้นที่ของตนเอง
4. ทำหน้าที่เป็นผู้อำนวยการดับเพลิง โดยต้องไปบัญชาการ ณ ศูนย์บัญชาการ เมื่อเกิดเหตุร้ายแรงถึงขั้นดับเพลิง ไม่ได้และมีการเปิด

สัญญาณแจ้งเหตุฉุกเฉินเพื่อให้พนักงานทุกคน อพยพลงมาจากอาคาร

13.2 พนักงานและลูกจ้างทุกคนมีหน้าที่รับผิดชอบดังนี้

กรณีพบคันเพลิง คว้น ไฟ หรือกลิ่นไหม้

1. ให้ใช้เครื่องดับเพลิงชนิดที่เหมาะสมกับการดับพื้นที่ โดยคำนึงถึงความปลอดภัยก่อนเสมอ
2. แจ้งผู้อำนวยการดับเพลิงประจำไซของท่าน โดยบอกตำแหน่งที่พบเหตุอย่างชัดเจน



บริษัท เซาร์ สตีล อินดัสทรี จำกัด (มหาชน)

Chow Steel Industries Public Company Limited

Unit 2/1006-2/1008 ชั้น 10 อาคาร 2 เอพาร์ไอ เซ็นเตอร์ 2525 ถนนพระราม 4 แขวงคลองเตย เขตคลองเตย กรุงเทพมหานคร 10110

Unit 2/1006-2/1008, 10th Floor, Two FYI Center, 2525 Rama 4 Road, Khlongtoei, Khlongtoei, Bangkok 10110

Tel : +66 2 033 0901-12

Fax : +66 2 033 0900

E-mail: info@chowsteel.com

Registration No.0107552000049

website: www.chowsteel.com

3. ในกรณีมีเหตุเพลิงไหม้เกิดขึ้น และไม่สามารถดับเพลิงได้ ให้แจ้งศูนย์บัญชาการเหตุฉุกเฉิน
4. อยู่ในความสงบและปฏิบัติตามคำแนะนำของผู้อำนวยการดับเพลิง และเจ้าหน้าที่อพยพอย่างเคร่งครัด เพื่อดำเนินการตามขั้นตอนการอพยพต่อไป
กรณีเมื่อได้ยินเสียงสัญญาณอพยพ ทุกคนต้องปฏิบัติตามดังต่อไปนี้

1. ตั้งสติอย่าตระหนกและพึงคำสั่งของผู้อำนวยความสะดวกเกี่ยวกับขั้นตอนการอพยพหนีไฟ
2. ในกรณีที่อยู่ในห้องทำงานก็ให้ปิดอุปกรณ์ไฟฟ้าทุกชนิดและออกจากห้องทำงานทันที โดยไม่ต้องล็อกกุญแจประตูห้อง ทั้งนี้เพื่อสะดวกในการตรวจสอบค้นหาภายหลัง
3. พนักงานทุกคนมีหน้าที่รับผิดชอบในการช่วยเหลือและนำทางให้แก่บุคคลภายนอกที่เข้ามาติดต่องาน ในบริษัท เพื่อไปยังจุดรวมพล และเมื่อไปถึงจุดรวมพลแล้วให้แจ้งชื่อผู้มาติดต่อนั้นให้แก่เจ้าหน้าที่อพยพใน โชนของตึกเพื่อการสำรวจและค้นหา
4. การอพยพให้ออกทางบันไดหนีไฟ
5. ให้อพยพไปรวมกันที่จุดรวมพลและรายงานตัวกับเจ้าหน้าที่อพยพประจำโชนของตัวเองด้วย
6. สำหรับพนักงานที่อยู่ระหว่างการเข้าฝึกอบรมภายในอาคารก็ให้รายงานตัวกับเจ้าหน้าที่ฝึกอบรมของหลักสูตรนั้นๆ โดยเจ้าหน้าที่ฝึกอบรมของหลักสูตรจะเป็นเจ้าหน้าที่อพยพประจำโชนนั้นด้วย

13.3 ผู้อำนวยการดับเพลิง หมายถึง ผู้อำนวยการกอง หรือฝ่าย/สำนักที่อยู่ในแต่ละ โชน มีหน้าที่ดังนี้

1. ต้องเป็นผู้นำและควบคุมดูแลพนักงานและเจ้าหน้าที่อพยพใน โชนของตนให้สามารถ ปฏิบัติหน้าที่ตามแผนฉุกเฉินป้องกันและระงับอัคคีภัยของบริษัทได้ เมื่อเกิดเหตุการณ์ฉุกเฉิน
2. ต้องทราบหมายเลขโทรศัพท์ติดต่อศูนย์บัญชาการ (กองบริการกลาง) และห้อง ปรก.
3. ต้องศึกษาและทำความเข้าใจในแผนฉุกเฉิน ป้องกัน และระงับอัคคีภัยของบริษัท
4. ต้องสำรวจพื้นที่ตนเองรับผิดชอบอย่างสม่ำเสมอ หากพบพื้นที่เกี่ยวกับการป้องกัน และระงับอัคคีภัย มีสภาพผิดปกติ หรือชำรุด เช่นถึงดับเพลิง ก็ให้รีบแจ้งหน่วยงานที่เกี่ยวข้องโดยด่วน เพื่อทำการแก้ไขให้อยู่ในสภาพใช้งานได้ ตามปกติโดยเร็วที่สุด
5. ต้องสำรวจเส้นทางอพยพหนีไฟอย่างสม่ำเสมอเพื่อไม่ให้มีสิ่งใดมาขัดขวางเส้นทางหนีไฟ และหากพบว่ามีความผิดปกติ หรือสภาพใด ที่อาจทำให้เกิดอุปสรรคต่อการอพยพหนีไฟก็ให้รีบแจ้งกองบริการกลางเพื่อทำการแก้ไขทันที

13.4 เจ้าหน้าที่ระงับอัคคีภัย หมายถึง พนักงานและลูกจ้างทุกคนในสำนักงาน มีหน้าที่ดังนี้

1. ในกรณีประสบเหตุเพลิงไหม้ให้ใช้เครื่องดับเพลิงที่เหมาะสมทำการดับเพลิงเบื้องต้นก่อน
2. หากไม่สามารถดับเพลิง หรือควบคุมเพลิงได้ ให้แจ้งไปยังศูนย์บัญชาการเหตุฉุกเฉิน (ฝ่ายบุคคล) และกดสัญญาณแจ้งเหตุไฟไหม้ทันที เพื่อให้ทุกฝ่ายทำการอพยพ
3. ในกรณีแจ้งเหตุเกี่ยวกับเพลิงไหม้ ควันไฟ หรือกลิ่นไหม้ ต้องแจ้งข้อมูลให้ศูนย์บัญชาการฉุกเฉินทราบข้อมูลเกี่ยวกับสถานที่ และตำแหน่งที่พบเหตุดังกล่าวด้วย

13.5 เจ้าหน้าที่อพยพ หมายถึง ผู้แทนหน่วยงานระดับกองทุกกอง กับเจ้าหน้าที่ฝึกอบรมประจำหลักสูตร ซึ่งต้องระบุชื่อไว้อย่างชัดเจน โดยมีหน้าที่ดังนี้

1. เตรียมชื่อพนักงานในพื้นที่รับผิดชอบ เพื่อให้รู้ว่ามีจำนวนเท่าไร ชื่ออะไร เพราะเมื่อได้รับสัญญาณให้มีการอพยพ จะได้ควบคุมจำนวนผู้อพยพได้อย่างถูกต้องครบถ้วน
2. เมื่อได้รับประกาศ หรือสัญญาณให้อพยพ เจ้าหน้าที่อพยพจะต้องสั่งการให้พนักงาน ทุกคนและผู้มาติดต่องานกับบริษัท ซึ่งอยู่ใน โชนพื้นที่ที่ตนเองรับผิดชอบ รีบอพยพออกไปทางบันไดหนีไฟที่ใกล้ที่สุดเพื่อไปยังจุดรวมพล

สำนักงานใหญ่ : ศูนย์ 2/1006-2/1008 ชั้น 10 อาคาร 2 เอพาร์ไอ เซ็นเตอร์ 2525 ถนนพระราม 4 แขวงคลองเตย เขตคลองเตย กรุงเทพมหานคร 10110

โรงงาน : 518/1 หมู่ที่ 9 ตำบลหนองก๊ก อำเภอโกนขี้พริก จังหวัดปราจีนบุรี โทร (037)455-642-3 แฟกซ์ (037)455-644



บริษัท เซาร์ สตีล อินดัสทรี จำกัด (มหาชน)

Chow Steel Industries Public Company Limited

Unit 2/1006-2/1008 ชั้น 10 อาคาร 2 เอพาร์ไอ เซ็นเตอร์ 2525 ถนนพระราม 4 แขวงคลองเตย เขตคลองเตย กรุงเทพมหานคร 10110

Unit 2/1006-2/1008, 10th Floor, Two FYI Center, 2525 Rama 4 Road, Khlongtoei, Khlongtoei, Bangkok 10110

Tel : +66 2 033 0901-12

Fax : +66 2 033 0900

E-mail: info@chowsteel.com

Registration No.0107552000049

website: www.chowsteel.com

3. เจ้าหน้าที่อพยพต้องตรวจสอบครั้งสุดท้ายก่อนออกจากพื้นที่อพยพ ดังนี้
1) ไม่มีผู้ใดค้างในพื้นที่ที่ตนรับผิดชอบ
1.1) ปิดไฟและอุปกรณ์ไฟฟ้าทุกชนิด
1.2) ปิดประตูห้องทำงาน โดยไม่มีการล็อกกุญแจ
4. เมื่อไปถึงจุดรวมพลให้ทำการตรวจสอบจำนวนคนตามรายชื่อให้ครบอีกครั้ง และแจ้งผลตรวจสอบรายชื่อพนักงานกับรายชื่อผู้มาติดต่องานภายนอก ให้ผู้ประสานงานที่จุดรวมพลและสรุปด้วยว่ามีผู้ใดสูญหายบ้างหรือไม่และให้ทุกคนพึงคำสั่งผู้อำนวยการดับเพลิงอย่างเคร่งครัด

13.6 ศูนย์บัญชาการเหตุฉุกเฉิน หมายถึง กองบริการกลาง

เมื่อได้รับแจ้งเหตุเพลิงไหม้ หรือได้รับสัญญาณแจ้งเหตุฉุกเฉิน มีหน้าที่ดังต่อไปนี้

1. รายงานให้ผู้ผู้อำนวยการกองบริการกลางรับทราบ พร้อมแจ้งเจ้าหน้าที่ความปลอดภัย และเจ้าหน้าที่รักษาความปลอดภัย ปรก. ให้ทราบเหตุที่เกิดขึ้นด้วย
2. ถ้าเป็นกรณีเพลิงไหม้ ให้สั่งการเจ้าหน้าที่ประสานขีรับนำเครื่องดับเพลิงและวิทยุสื่อสาร ไปยังจุดที่เกิดเหตุพร้อมแจ้งผู้อำนวยการดับเพลิงทราบทันทีด้วย
3. ส่งช่างไฟฟ้าไป ณ ตู้ควบคุมไฟฟ้าเพื่อตัดกระแสไฟฟ้าที่จุดเกิดเหตุเพลิงไหม้
4. แจ้งหน่วยงานภายในและภายนอกที่เกี่ยวข้อง เพื่อประสานงานและขอความช่วยเหลือที่จำเป็น

6. เมื่อได้รับแจ้งว่าไม่สามารถควบคุมเพลิงไว้ได้ ให้ประกาศหรือกดสัญญาณฉุกเฉินแจ้งทุกคนเพื่ออพยพทันที

7. ปฏิบัติตามคำสั่งของผู้ผู้อำนวยการดับเพลิง

13.7 เจ้าหน้าที่รักษาความปลอดภัย (ปรก.) เมื่อได้รับสัญญาณอพยพ มีหน้าที่รับผิดชอบ ดังนี้

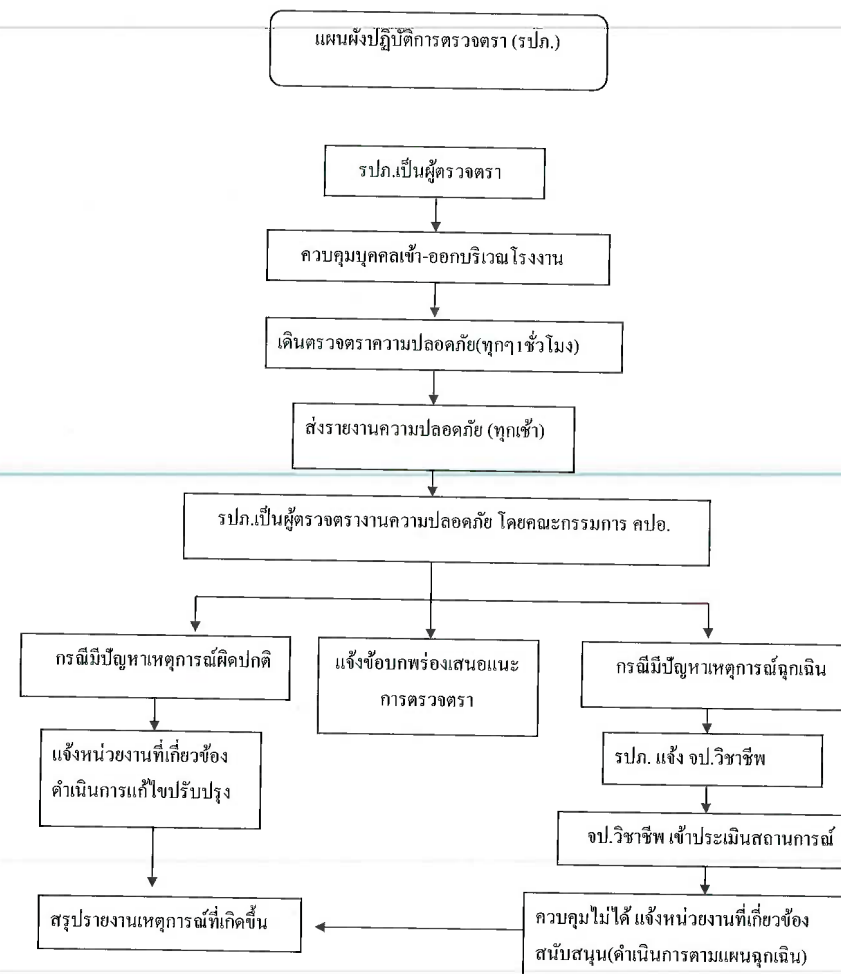
1. หัวหน้าเจ้าหน้าที่ ปรก. ต้องจัดเจ้าหน้าที่ ไปยังจุดที่เกิดเหตุ เพื่อดูแลป้องกันบุคคลภายนอกที่ไม่เกี่ยวข้องเข้าไปภายในอาคารที่เกิดเหตุ
2. ปรก. ต้องอำนวยความสะดวก บริเวณทางออกประตูหนีไฟ เพื่อให้การอพยพเป็นไปได้อย่างรวดเร็วและปลอดภัย
3. รวบรวมรายชื่อผู้มาติดต่องานบริษัท จากภายนอกและนำส่งให้แก่เจ้าหน้าที่ประสานงาน ณ จุดรวมพล
4. ปฏิบัติหน้าที่ตามที่กำหนดในสัญญาจ้าง

สำนักงานใหญ่ : ศูนย์ 2/1006-2/1008 ชั้น 10 อาคาร 2 เอพาร์ไอ เซ็นเตอร์ 2525 ถนนพระราม 4 แขวงคลองเตย เขตคลองเตย กรุงเทพมหานคร 10110

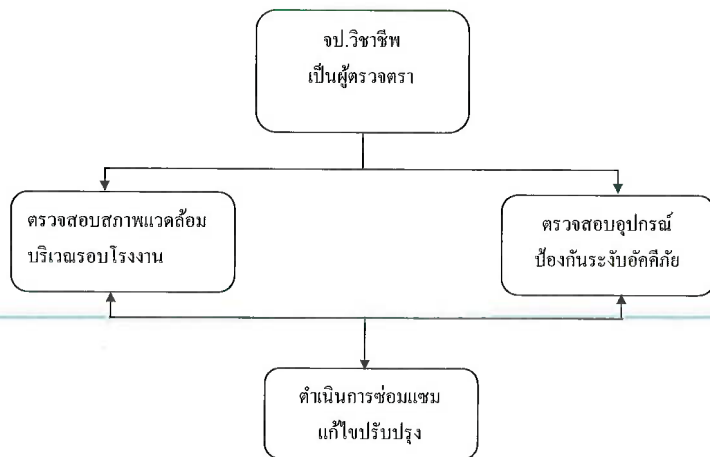
โรงงาน : 518/1 หมู่ที่ 9 ตำบลหนองก๊ก อำเภอโกนขี้พริก จังหวัดปราจีนบุรี โทร (037)455-642-3 แฟกซ์ (037)455-644

ภาคผนวก

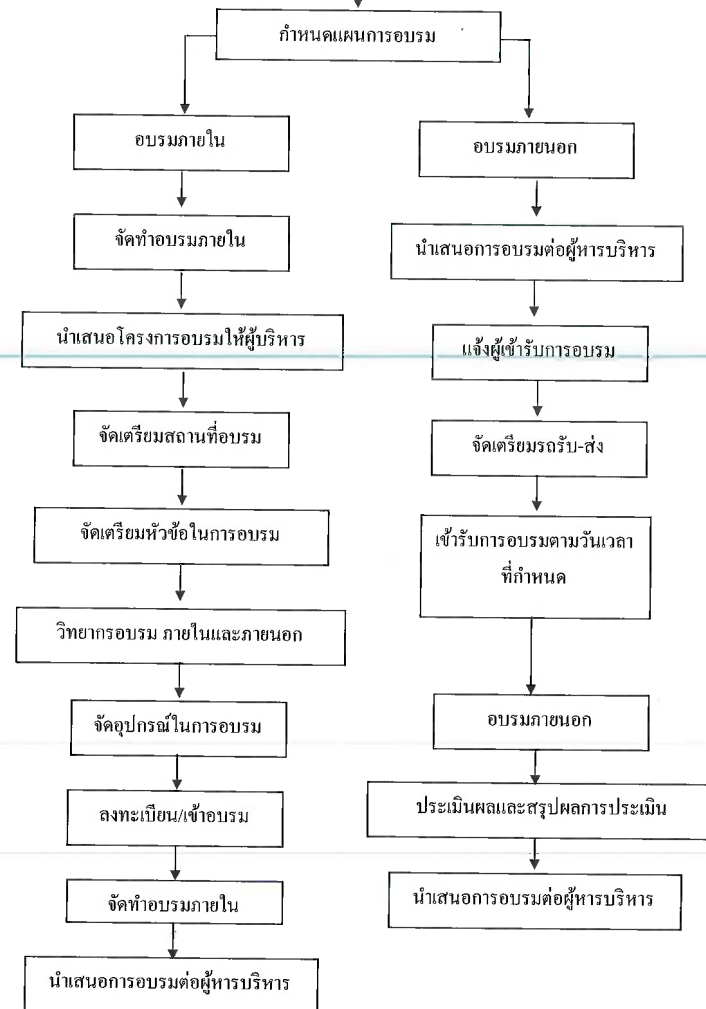
แผนผังปฏิบัติตามแผน

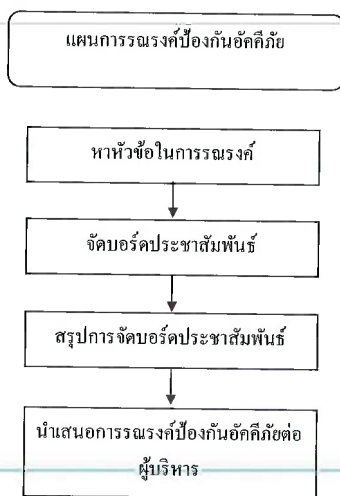


แผนผังปฏิบัติการตรวจตรา (จป. วิชาชีพ)



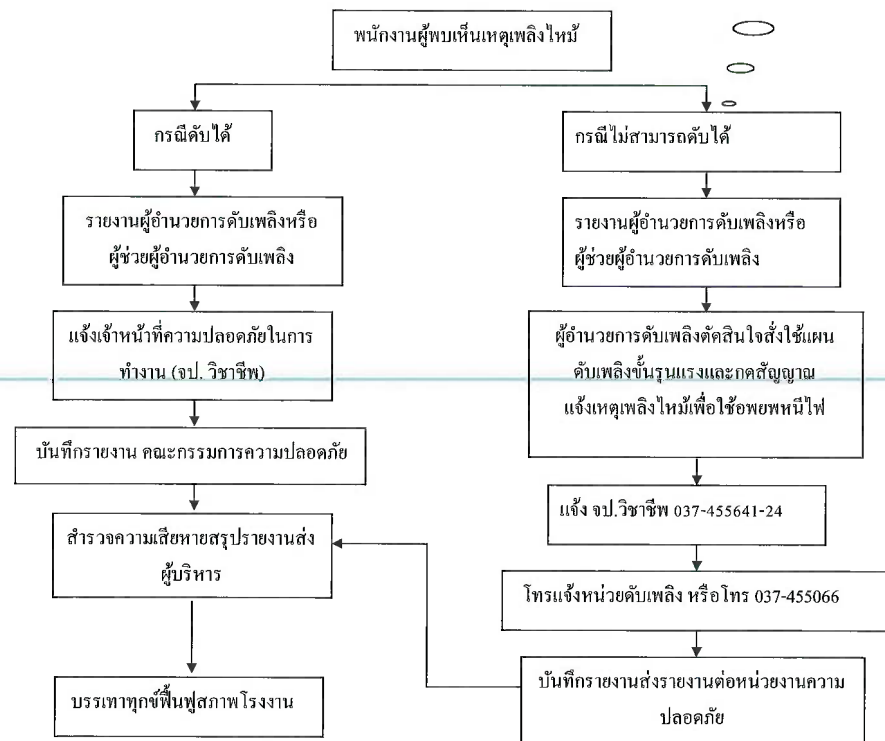
แผนการอบรมภายใน/ภายนอก



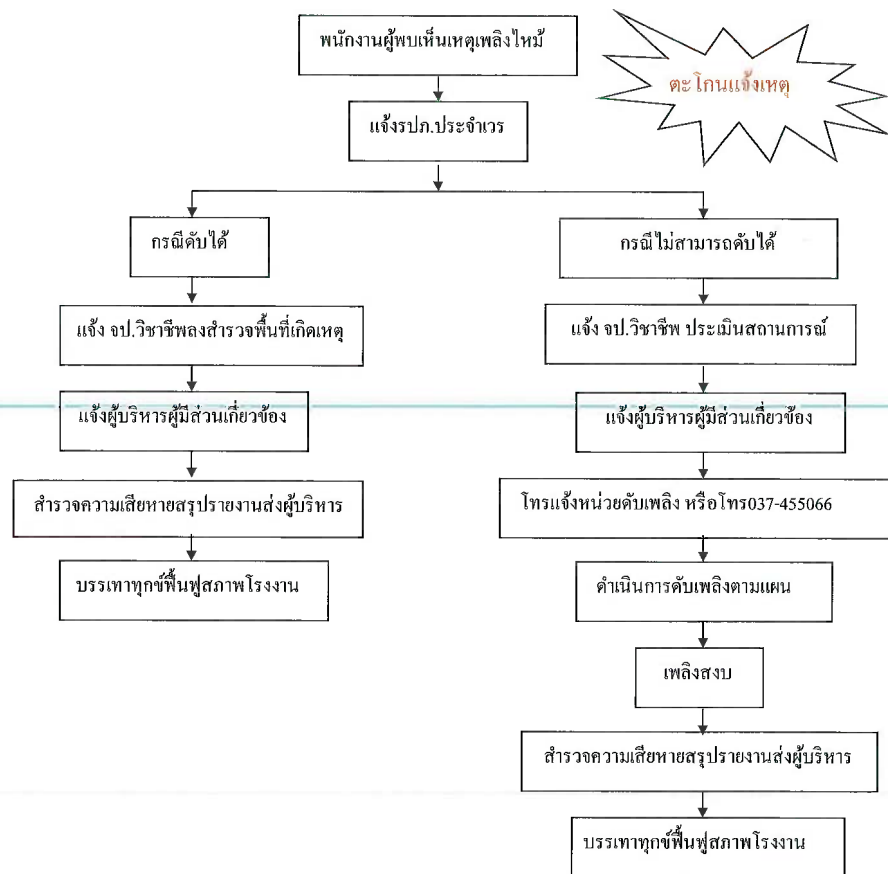


แผนผังการดับเพลิง (กรณีเกิดในเวลาราชการ)

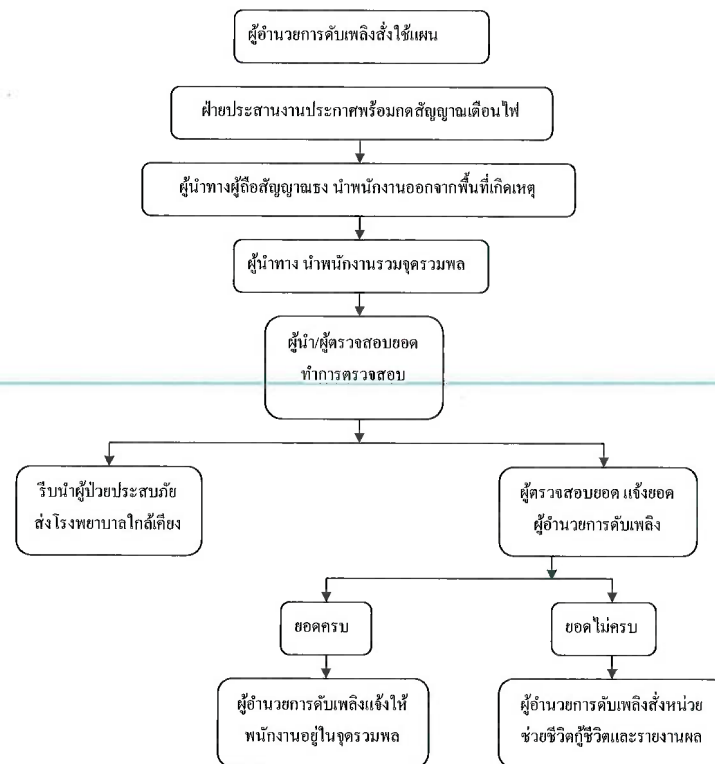
ตะ โคนแจ้งเหตุ



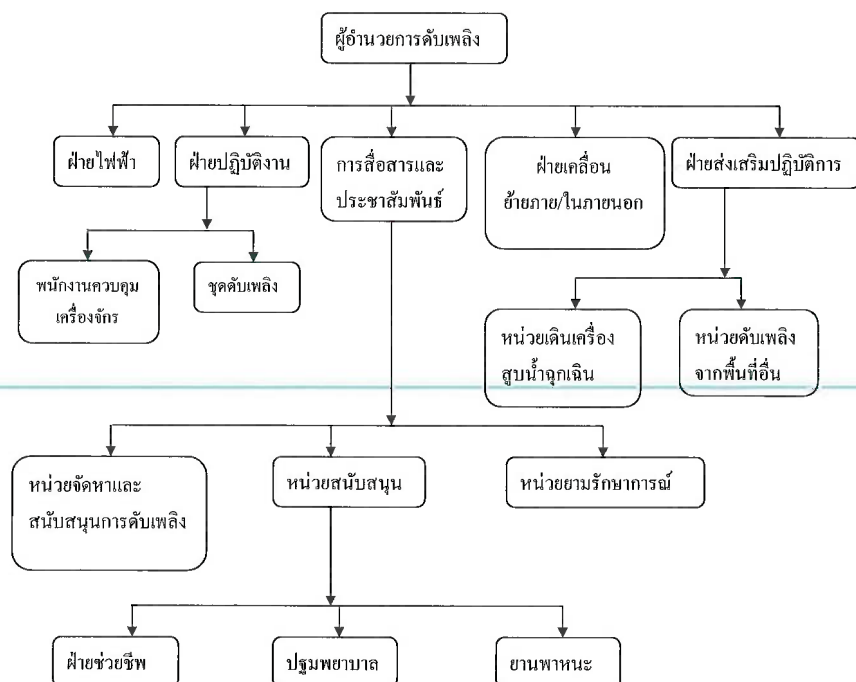
แผนผังการดับเพลิง (กรณีเกิดนอกเวลาราชการ)



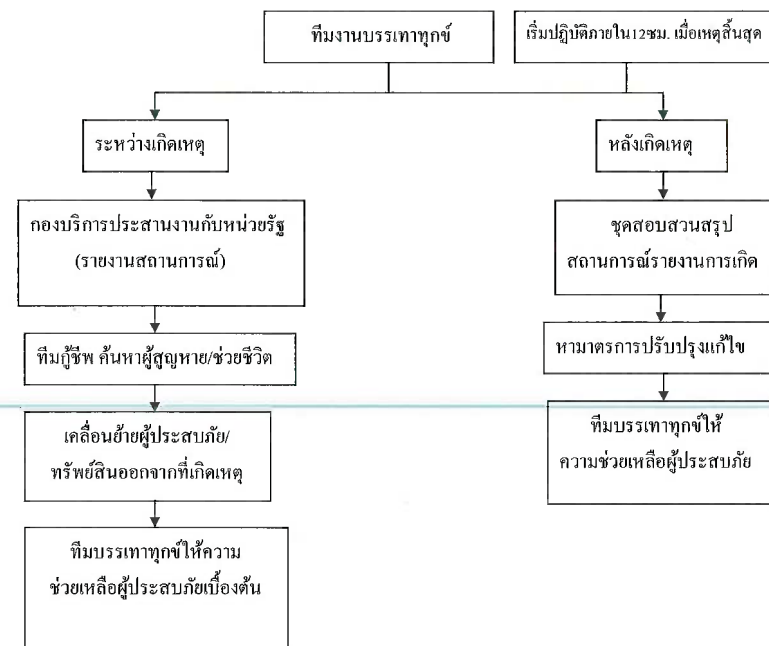
แผนผังอพยพหนีไฟ



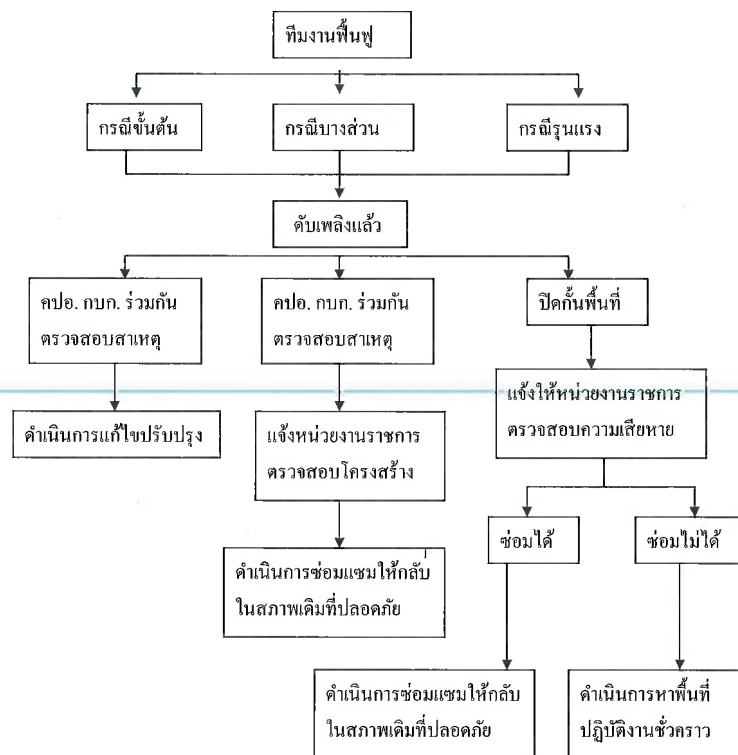
แผนผังการดับเพลิง ขั้นรุนแรง



แผนบรรเทาทุกข์



แผนผังการฟื้นฟูบูรณะ



ในกรณีเกิดเหตุเพลิงไหม้ขั้นรุนแรงนอกเวลางานปกติและในวันหยุด

เจ้าหน้าที่รักษาความปลอดภัย มีหน้าที่ ดังนี้

1. เช้าเหตุเพลิงไหม้โดยถึงดับเพลิงที่ติดตั้งไว้
2. ควบคุมเพลิงได้ แจ้งผู้อำนวยการดับเพลิง / ผู้จัดการ โครงการ บันทึกสรุปผล
3. ควบคุมเพลิงไม่ได้ โทรศัพทขอความช่วยเหลือจากหน่วยงานภายนอกให้เร็วที่สุด เช่น สถานีดับเพลิง (เขตอุตสาหกรรม KIZ) สถานีตำรวจ

ตำรวจ

**

สถานีดับเพลิงเขตอุตสาหกรรม KIZ 037-455066

สถานีดับเพลิงเทศบาลตลหนองกิ้ง 037-455457

สายด่วน สำนักป้องกันและบรรเทาสาธารณภัย 199

สายด่วน การไฟฟ้าส่วนภูมิภาค 1129

เหตุด่วน, เหวร้าย 191

4. โทรศัพท์แจ้งผู้เกี่ยวข้องกันแผนปฏิบัติการเมื่อเกิดเพลิงไหม้รุนแรง

5. ควบคุมบุคคลภายนอกที่ไม่มีส่วนเกี่ยวข้องห้ามเข้ามาในบริเวณโรงงานเด็ดขาด
6. ควบคุมผู้ไม่มีส่วนเกี่ยวข้อง ห้ามกีดขวางการปฏิบัติหน้าที่ดับเพลิง และบุคคลภายนอกเข้าโครงการ
7. จัดการจราจร เพื่ออำนวยความสะดวกแก่พาหนะ และหน่วยงานภายนอกที่เข้ามาช่วยเหลือ

หัวหน้าแผนกฝ่าย มีหน้าที่ดังนี้

1. ใช้แผนดับเพลิงขั้นต้นภายในแผนก
2. ทำหน้าที่เสมือนคำสั่งของผู้อำนวยการดับเพลิงและให้ความช่วยเหลือในการลดความเสียหายที่จะเกิดจากอัคคีภัย

แผนปฏิบัติการหน้าที่ความรับผิดชอบในตำแหน่งต่างๆ

1. ผู้อำนวยการดับเพลิง

- 1.1 อำนวยการและสั่งการให้แผนปฏิบัติการควบคุมอัคคีภัย
- 1.2 ให้อำนาจในการสั่งการและขอความร่วมมือให้กับบุคคลที่เกี่ยวข้องมาช่วยในการควบคุมอัคคีภัย
- 1.3 ให้อำนาจในการสั่งการทุกฝ่ายปฏิบัติการในการต่อสู้ไฟ หรือลดความรุนแรงของอัคคีภัย
- 1.4 พิจารณาและสั่งการให้ติดต่อขอความช่วยเหลือจากภายนอกบริษัท
- 1.5 รายงานผลการกรรมการผู้จัดการโดยเร็ว

2. รองผู้อำนวยการดับเพลิง

- 2.1 ดำเนินการแทนผู้อำนวยการดับเพลิงเมื่อได้รับมอบหมาย
- 2.2 ให้ความช่วยเหลือผู้อำนวยการดับเพลิงในการประสานงานกับฝ่ายต่างๆ และปฏิบัติตามคำสั่งที่ได้รับ

3. ทีมอพยพเพลิง

- 3.1 เช็กพื้นที่เกิดเหตุเพลิงไหม้จากสาเหตุอะไร เลือกชนิดถังดับเพลิงให้ถูกประเภท
- 3.2 ใช้ถังดับเพลิงในการผจญเพลิง ควบคุมเส้นทางน้ำและรถน้ำดับเพลิง

4. ทีมไฟฟ้าช่างซ่อมบำรุง

- 4.1 รับคำสั่งจากหัวหน้าแผนก ให้ดำเนินการตัดไฟฟ้าในจุดที่อาจเกิดอันตรายในการดับเพลิง
- 4.2 จัดเตรียมปั้มดับเพลิง

5. ทีมอพยพ

- 5.1 ทันทีที่ได้ยินเสียงสัญญาณแจ้งเหตุเพลิงไหม้ หรือผู้อำนวยการดับเพลิงประกาศใช้ “แผนปฏิบัติการเมื่อเกิดเหตุเพลิงไหม้ขั้นรุนแรง” ให้พนักงานที่เกี่ยวข้องอพยพหนีออกนอกโรงงาน
- 5.2 ให้ผู้รับผิดชอบถือธงนำทาง อพยพแล้วไปรายงานตัวที่จุดรวมพล
- 5.3 หัวหน้าทีมอพยพ ท้าการนับจำนวนพนักงานในแผนก/ฝ่ายที่รับผิดชอบ
- 5.4 หัวหน้าทีมอพยพ รายงานว่ามีพนักงานจำนวนเท่าใด ใครบ้างที่ลาป่วย ลาพักร้อน หรือ ไม่มาทำงานด้วยเหตุผลใดก็ตาม

6. ทีมค้นหาผู้บาดเจ็บ

- 6.1 ทันทีที่ได้รับแจ้งจากผู้อำนวยการดับเพลิงว่ามีพนักงานหายไป ทีมค้นหาผู้บาดเจ็บจะต้องดำเนินการค้นหาพนักงานที่หายไปทันที จนกว่าจะครบจำนวน

7. ทีมยานพาหนะ/ขนย้าย

- 7.1 จัดเตรียมอุปกรณ์และพาหนะสำหรับขนย้าย
- 7.2 กำหนดจุดที่ปลอดภัยในการจัดเก็บวัสดุ-เอกสารมาเก็บไว้
- 7.3 จัดการจราจร เพื่ออำนวยความสะดวกแก่พาหนะ และหน่วยงานภายนอกที่เข้ามาช่วยเหลือ

8. ทีมปฐมพยาบาล

- 8.1 ทีมปฐมพยาบาลรีบเดินทางไปยังจุดเกิดเหตุพร้อมอุปกรณ์ปฐมพยาบาลเบื้องต้น
- 8.2 รายงานตัวต่อผู้อำนวยการดับเพลิงและรอรับคำสั่งในการช่วยเหลือผู้บาดเจ็บ

9. ทีมตรวจสอบ

- 9.1 ป้องกันมิให้ผู้ใดภายนอกที่ ไม่มีหน้าที่เกี่ยวข้องเข้าก่อน ได้รับอนุญาต

9.2 ควบคุมป้องกันทรัพย์สินที่เจ้าหน้าที่ขนย้ายวัสดุ-เอกสารมาเก็บไว้

9.3 จัดการจราจรเพื่ออำนวยความสะดวกแก่พาหนะ และหน่วยงานภายนอกที่เข้ามาช่วยเหลือ

10. ทีมประสานงาน

- 10.1 เมื่อได้รับคำสั่งจากผู้อำนวยการดับเพลิงให้ใช้ “แผนปฏิบัติการเมื่อเกิดเหตุเพลิงไหม้ขั้นรุนแรง” ให้รีบแจ้งเหตุเพลิงไหม้ให้กับพนักงานทุกคนทราบ โดยกดกริ่งสัญญาณเตือนเหตุฉุกเฉิน โทรศัพทแจ้ง หรือวิทยุสื่อสาร
- 10.2 แจ้งให้ทีมยานพาหนะรอรับคำสั่งจากทีมประสานงาน เพื่อให้การสนับสนุนเรื่องการขนย้ายอุปกรณ์ดับเพลิง
- 10.3 คอยช่วยเหลือผู้อำนวยการดับเพลิง และฝ่ายต่างๆ
- 10.4 ตรวจสอบพื้นที่เกิดเหตุเพลิงไหม้โดยละเอียด จากหัวหน้าดับเพลิงประจำหน่วยในพื้นที่ที่เกิดเหตุ
- 10.5 ติดตามข่าวการเกิดเพลิงไหม้โดยละเอียด จากเจ้าหน้าที่ผจญเพลิง
- 10.6 ติดต่อขอความช่วยเหลือจากหน่วยงานภายนอก เมื่อได้รับคำสั่งจากผู้อำนวยการดับเพลิง
- 10.7 เมื่อเพลิงสงบลงแล้วแจ้งให้พนักงานทุกคนทราบ



บริษัท เซา์ สตีล อินดัสทรี จำกัด (มหาชน)

Chow Steel Industries Public Company Limited

ชุด 2/1006-2/1008 ชั้น 10 อาคาร 2 เอฟวายไอ เซ็นเตอร์ 2525 ถนนพระราม 4 แขวงคลองเตย เขตคลองเตย กรุงเทพมหานคร 10110

Unit 2/1006-2/1008, 10th Floor, Two FYI Center, 2525 Rama 4 Road, Khlongtoei, Khlongtoei, Bangkok 10110

Tel : +66 2 033 0901-12

E-mail: info@chowsteel.com

website: www.chowsteel.com

Fax : +66 2 033 0900

Registration No.0107552000049

รายชื่อผู้ปฏิบัติการเมื่อเกิดเหตุเพลิงไหม้ฉุกเฉิน

บริษัท เซา์ สตีล อินดัสทรี จำกัด (มหาชน)

ผู้อำนวยการดับเพลิง คุณจิรวุฒิ ศรีภมร

ผู้ช่วยผู้อำนวยการดับเพลิง MR. ZICHAN ZHANG

ทีมอพยพ

- 1.คุณอมรรัตน์ ดวงจรัส
- 2.คุณบุญช่วย บุตรทองเพชร
- 3.คุณวิรัตน์ ธาคา
- 4.MR.SAI LJ

ทีมไฟฟ้า

- 1.คุณสุพจน์ ก้านครดำ
- 2.คุณบุญญะ บุญเรือง

ทีมอพยพ ผู้โดยสารทาง

- 1.คุณเพชร โชชิน พนักงานหน้า
- 2.คุณกุสุมาศ เพ็ชรโส พนักงานคนจีน
- 3.คุณบุญยาศ เวชการ
- 4.คุณสมพร อัมฮวัน
- 5.คุณบุญญะ บุญเรือง
- 6.คุณปาริชาติ วรุษพันธ์ุ

ทีมผู้ค้นหาผู้บาดเจ็บ

- 1.คุณธีรวัฏ วิโรพรม
- 2.คุณสมศักดิ์ สายแก้ว
- 3.คุณสุวสันต์ นิลาวิน

ทีมประสานงาน

- 1.คุณทิพนภรณ์ คำผาย
- 2.คุณปิยธิดา ชื่นอารมณ์
- 3.คุณสุนิษา กระจงกลาง

สำนักงานใหญ่ : ชุด 2/1006-2/1008 ชั้น 10 อาคาร 2 เอฟวายไอ เซ็นเตอร์ 2525 ถนนพระราม 4 แขวงคลองเตย เขตคลองเตย กรุงเทพมหานคร 10110

โรงงาน : 518/1 หมู่ที่ 9 ตำบลหนองกิ้ง อําเภอกบินทร์บุรี จังหวัดปราจีนบุรี โทร (037)455-642-3 แฟกซ์ (037)455-644



บริษัท เซา์ สตีล อินดัสทรี จำกัด (มหาชน)

Chow Steel Industries Public Company Limited

ชุด 2/1006-2/1008 ชั้น 10 อาคาร 2 เอฟวายไอ เซ็นเตอร์ 2525 ถนนพระราม 4 แขวงคลองเตย เขตคลองเตย กรุงเทพมหานคร 10110

Unit 2/1006-2/1008, 10th Floor, Two FYI Center, 2525 Rama 4 Road, Khlongtoei, Khlongtoei, Bangkok 10110

Tel : +66 2 033 0901-12

E-mail: info@chowsteel.com

website: www.chowsteel.com

Fax : +66 2 033 0900

Registration No.0107552000049

ทีมปฐมพยาบาล

- 1.คุณชัยสิทธิ์ มนทกนิม

ทีมตรวจสอบ

- 1.คุณปาริชาติ วรุษพันธ์ุ
- 2.คุณวิศัลยา โพธินาม

ทีมยานพาหนะ

- 1.คุณชาญชัย เพชรชัย

สำนักงานใหญ่ : ชุด 2/1006-2/1008 ชั้น 10 อาคาร 2 เอฟวายไอ เซ็นเตอร์ 2525 ถนนพระราม 4 แขวงคลองเตย เขตคลองเตย กรุงเทพมหานคร 10110

โรงงาน : 518/1 หมู่ที่ 9 ตำบลหนองกิ้ง อําเภอกบินทร์บุรี จังหวัดปราจีนบุรี โทร (037)455-642-3 แฟกซ์ (037)455-644